



PROVINCIA DI REGGIO EMILIA

Corso Garibaldi, 59 - 42100 Reggio Emilia Tel 0522 444111 - Fax 0522 451676
E-mail: info@mbox.provincia.re.it - Web: <http://www.provincia.re.it>

SERVIZIO INFRASTRUTTURE MOBILITA'
SOSTENIBILE E PATRIMONIO
U.O. MANUTENZIONE STRADE SUD

INTERVENTI DI MESSA IN SICUREZZA DELLE STRADE PROVINCIALI CON SERVIZIO DI PRONTO INTERVENTO - REPARTO SUD ACCORDO QUADRO 2025-2028

AFFIDAMENTO 4

INTERVENTI DI MESSA IN SICUREZZA DELLE STRADE PROVINCIALI DEL REPARTO SUD

PROGETTO ESECUTIVO

RELAZIONE DESCRITTIVA

Il Responsabile Unico
del Progetto
Arch. Gemma Maria Moretti

Progettisti:
Geom. Gianluca Casoli

Il Dirigente del Servizio
Infrastrutture Mobilità Sostenibile
e Patrimonio
Dott. Ing. Valerio Bussei

Collaboratori:
Geom. Roberta Guglielmi
Geom. Alessandro Daolio

REVISIONE				Redatto		Verificato o Validato	
Revis.	Data Revis.	Descrizione Modifiche	Data	Nome	Data	Nome	

All. n° TAV. 1	Data Progetto Maggio 2026	N° P.E.G.	Nome File
-------------------	------------------------------	-----------	-----------

INDICE

1. PREMESSA	2
2. INQUADRAMENTO TERRITORIALE	3
3. DESCRIZIONE DELL'INTERVENTO	3
4. QUADRO ECONOMICO DEI LAVORI	5

1. PREMESSA

L'intervento consiste negli INTERVENTI DI MESSA IN SICUREZZA DELLE STRADE PROVINCIALI DEL REPARTO SUD.

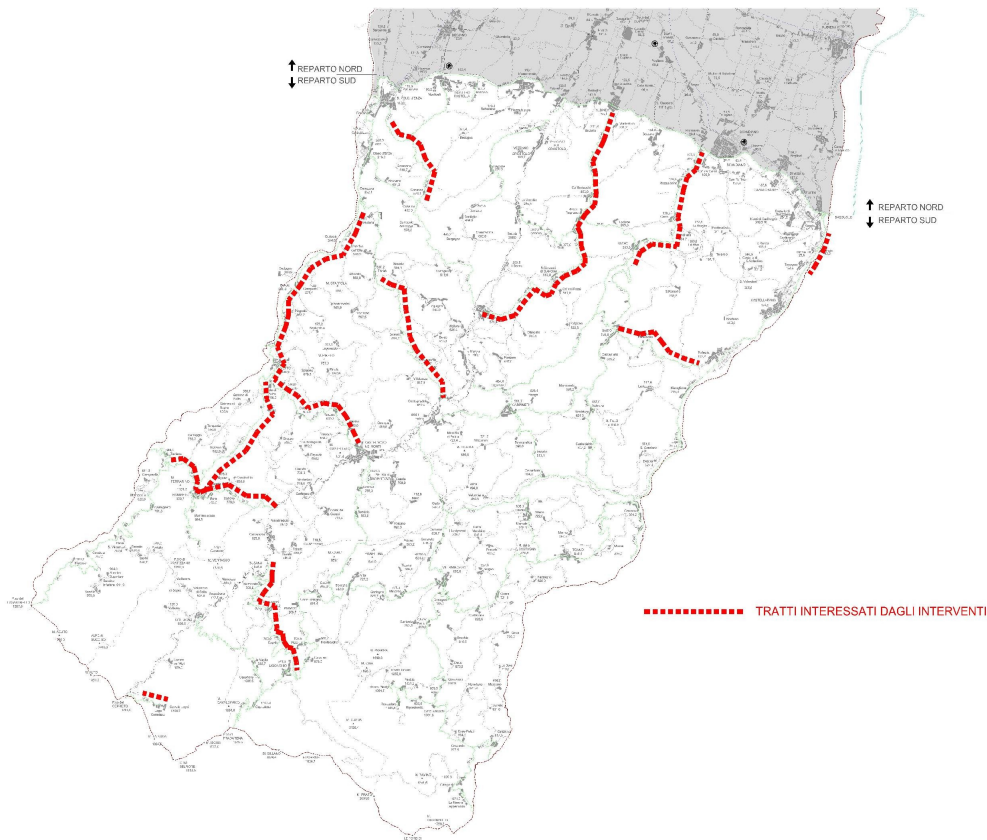
I lavori sono contenuti nei Programma triennale delle opere pubbliche 2026/2028, e vengono affidati nell'ambito dell'Accordo Quadro in essere "INTERVENTI DI MESSA IN SICUREZZA DELLE STRADE PROVINCIALI CON SERVIZIO DI PRONTO INTERVENTO - REPARTO SUD - ACCORDO QUADRO 2025-2028" con specifico Affidamento n. 4.

Gli elaborati redatti a corredo del progetto esecutivo in oggetto sono i seguenti:

1. Relazione descrittiva,
2. Computo metrico estimativo e quadro economico,
3. Planimetria,
4. Schemi tipologici,
5. Relazione CAM Contenuti Ambientali Minimi,
6. Piano della Sicurezza e Coordinamento;
7. Elenco dei dipendenti che si occuperanno del progetto e parteciperanno alla ripartizione dell'incentivo.

2. INQUADRAMENTO TERRITORIALE

Nella seguente planimetria sono indicati i principali tratti di strada provinciale dove si intende intervenire con i lavori di risanamento e ripristino del corpo stradale:



3. DESCRIZIONE DELL'INTERVENTO

L'intervento per la messa in sicurezza delle strade provinciali del reparto sud, prevede:

- il ripristino pavimentazioni stradali, con eventuale fresatura del piano viabile, rifacimento cassonetti di fondazione, ricostruzione degli strati in conglomerato bituminoso (anche mediante rigenerazione a freddo) e posa in opera di manti di usura (con anche l'utilizzo di emulsioni bituminose modificate);
- il ripristino e posa di segnaletica orizzontale (nuovo impianto e ripasso);
- servizio di sfalcio dell'erba sulle banchine stradali
- adempimenti relativi alla sicurezza sul posto di lavoro e nei cantieri stradali.

Il risanamento superficiale si è reso necessario a causa dei dissesti e cedimenti della pavimentazione stradale venutesi a creare in vari tratti delle strade in oggetto. Tali dissesti sono rappresentati da fessurazioni della pavimentazione a ragnatela e/o a blocchi e da depressioni e ormaie nei tratti con banchine ridotte e con forte pendenza.

L'intervento in progetto consiste nel rifacimento della pavimentazione stradale, mediante la scarifica degli strati di pavimentazione bituminosa deteriorata e la successiva posa dello strato di base, dello strato di binder e quello di usura.

Gli spessori delle pavimentazioni sono indicati nella tavola 4 allegata al progetto. La scelta tipologica verrà indicata preliminarmente anche avvalendosi di verifiche puntuali ed eventuali prelievi di carote in caso vengano rilevate particolarità, durante la fresatura, non prevedibili in fase progettuale.

In alcuni tratti dove lo strato di usura è ammalorato verrà eseguito il ripristino con posa di conglomerato bituminoso e verranno ripristinate le corrette pendenze della pavimentazione stradale.

Si intende anche realizzare lungo tutto il tratto delle S.P. 36, della S.P. 8, della S.P.37 della S.P.33, della S.P.27, della S.P.107, della S.P.21, della S.P.23, della S.P.54, della S.P.11, della S.P.98, della S.P.89, della S.P.74, della S.P.22, della S.P.73, della S.P.78, e della S.P.109, il rifacimento completo della segnaletica orizzontale, mediante la posa vernice premiscelata;

Verranno anche eseguite opere di sfalcio dell'erba lungo tutte le banchine stradali di tutte le strade provinciali, tali lavori saranno realizzati durante i mesi di Maggio, Giugno e Luglio; dovranno tassativamente essere conclusi entro il 31 Luglio.

Alcuni delle lavorazioni descritte si dovranno eseguire secondo le necessità che si evidenziano durante l'esecuzione dell'appalto (pronto intervento e manutenzioni urgenti) e quindi non esattamente preventivabili, in quanto influenzate dalle condizioni meteorologiche, dalle condizioni geologiche e geotecniche dei piani di appoggio del corpo stradale, dei manufatti e delle relative pertinenze, dai flussi di traffico, tutte caratteristiche non note a priori.

4. QUADRO ECONOMICO DEI LAVORI

	IMPORTO IN EURO
LAVORI	1.031.518,30
ONERI SICUREZZA (non assoggettabile a ribasso)	70.790,10
Importo Lavori soggetti a ribasso	960.728,20
Ribasso - 3,6%	-34.586,22
TOTALE NETTO	996.932,08
I.V.A. LAVORI	219.325,06
ASSICURAZIONE PROGETTISTA E VERIFICATORE Assicurazione Progettista Assicurazione Verificatore	1.600,00
RSE e IVA	5.000,00
Prove di laboratorio	3.000,00
IMPREVISTI, ACCORDI BONARI, ARROTONDAMENTI	34.204,22
Fondo incentivo per Funzioni Tecniche (art.45 c.3 D.lgs. 36/2023) pari all'80%	15.950,91
Fondo incentivo per Funzioni Tecniche (art.46 c.5 D.lgs. 36/2023) pari all'20%	3.987,73
TOTALE SOMME A DISPOSIZIONE	283.067,92
TOTALE COMPLESSIVO	1.280.000,00